

The background of the slide is a composite image. The left side shows a vibrant purple lavender field with rows of plants stretching into the distance. The right side shows a row of mature olive trees with silvery-green foliage, set against a bright, sunny sky. The overall scene is a typical Provençal landscape.

COMMUNAUTÉ
DE COMMUNES

Baronnies
en drôme provençale

Commission k Petite Enfance - Élargie
Mercredi 13 octobre 2021 – 18h
Mairie de Séderon

ORDRE DU JOUR

➤ Petite Enfance

- Présentation de l'étude des besoins en accueil Petite-Enfance dans les Hautes-Baronnies :
 - État des lieux,
 - Propositions et Mise en perspective,
 - Prochaines étapes.

- Questions diverses



Préalable

L'étude synthétique présentée est le fruit de la collaboration entre :

- La coordinatrice de la Mutuelle Petite-Enfance des Baronnies,*
- Le conseiller technique de la CAF 26,*
- Et le Pôle Petite-Enfance / Enfance-Jeunesse de la CCBDP.*



Contexte de l'étude

- **CCPDP** : Fusion en 2017 → 4 CC – 67 communes
- **Transfert de la Compétence Petite-Enfance** : septembre 2017
- **Mutuelle Petite-Enfance des Baronnies** : gestion RAM / RPE et LAEP
À l'initiative d'une étude-action dans les Hautes-Baronnies soutenue par la CAF 26 et la CCBDP
- **Territoire signataire** :
 - **Contrat Enfance Jeunesse** : cofinancement CAF de Politique Petite-Enfance / enfance / jeunesse
 - **Convention territoriale globale** : approche plus globale (Petite-Enfance / enfance / jeunesse, logement, inclusion numérique...) et animation sociale territoriale

Le territoire de l'étude : *Les Hautes-Baronnies, un bassin de vie*

- **2 régions** : PACA et AuRA
- **2 Communautés de Communes** : CCBDP et CC Sisteronais Buëch,
- **2 départements** : Drôme (26) et Hautes Alpes (05)
- **12 communes de la CCBDP** : Séderon, Mévouillon, Ballons, Barret de Lioure, Eygalayes, Izon-la-Bruisse, Vers-sur-Méouge, Montauban-sur-l'Ouvèze, Aulan, Montbrun les Bains, Reilhanette, Villefranche-le-Château,
- **4 communes de la CC Sisteronais Buëch** : Lachau, Éourres, Salérans, Barret-sur-Méouge.

Ce que les habitants, et acteurs locaux disent...

- Manque de mode d'accueil suite à la fermeture de la MAM en 2017,
- Entraide familiale existante,
- Méconnaissance du métier d'assistante maternelle,
- Jeunes parents confrontés à des déplacements importants face à l'absence de mode garde, une seule assistante maternelle encore en activité.
- Demande exprimée des élus d'un service public d'accueil Petite-Enfance sur le territoire.



Particularités du territoire :

- Territoire de montagne, avec logique de vallées.
- Une faible population sur un territoire étendu (1473 hab).
(Densité : Moins de 5 hab/km², contre 19 hab. pour la CCBDP, 46 hab. pour la Drôme.)
- Une baisse de la natalité entre 2014 et 2019, stabilité constatée en 2020.
- Territoire relativement isolé, marqué par une part importante de familles monoparentales.
- Saisonnalité des emplois : tourisme, agriculture.

Activités économiques

- activités plus importantes sur les axes Séderon et Sault, particulièrement sur les communes touristiques Montbrun Les Bains et Séderon.

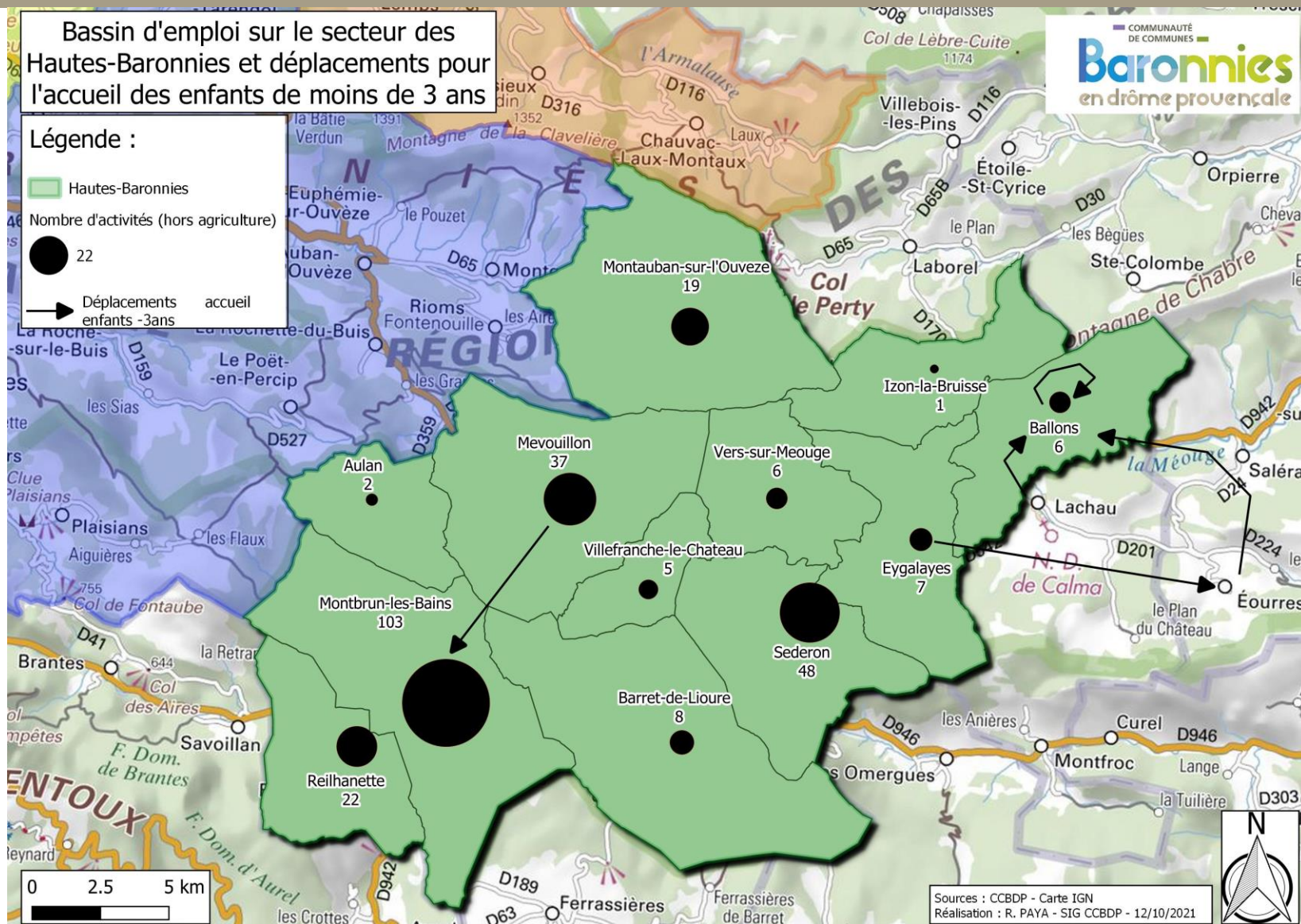
295 activités recensées, avec un développement prononcé dans :

- ✓ l'industrie (9 entreprises) : bois, huiles essentielles, plantes aromatiques, pharmaceutiques...
- ✓ le commerce (6 entreprises dans le commerce) : hébergement, restauration, transport...
- ✓ le service (10 entreprises) : administration publique, action sociale, santé...



- ✓ **Activités agricoles** : 82 exploitations
 - Grandes cultures et polycultures : lavande, plantes aromatiques, petit épeautre,
 - Élevages bovins : viande, lait

L'activité économique sur le secteur des Hautes-Baronnies



Il conviendrait donc

De répondre à deux types de besoins :

- L'accueil ponctuel autour d'un « répit parental »,
- Et les besoins d'accueil régulier et permanent pour les personnes ayant une activité professionnelle (régulière ou non).

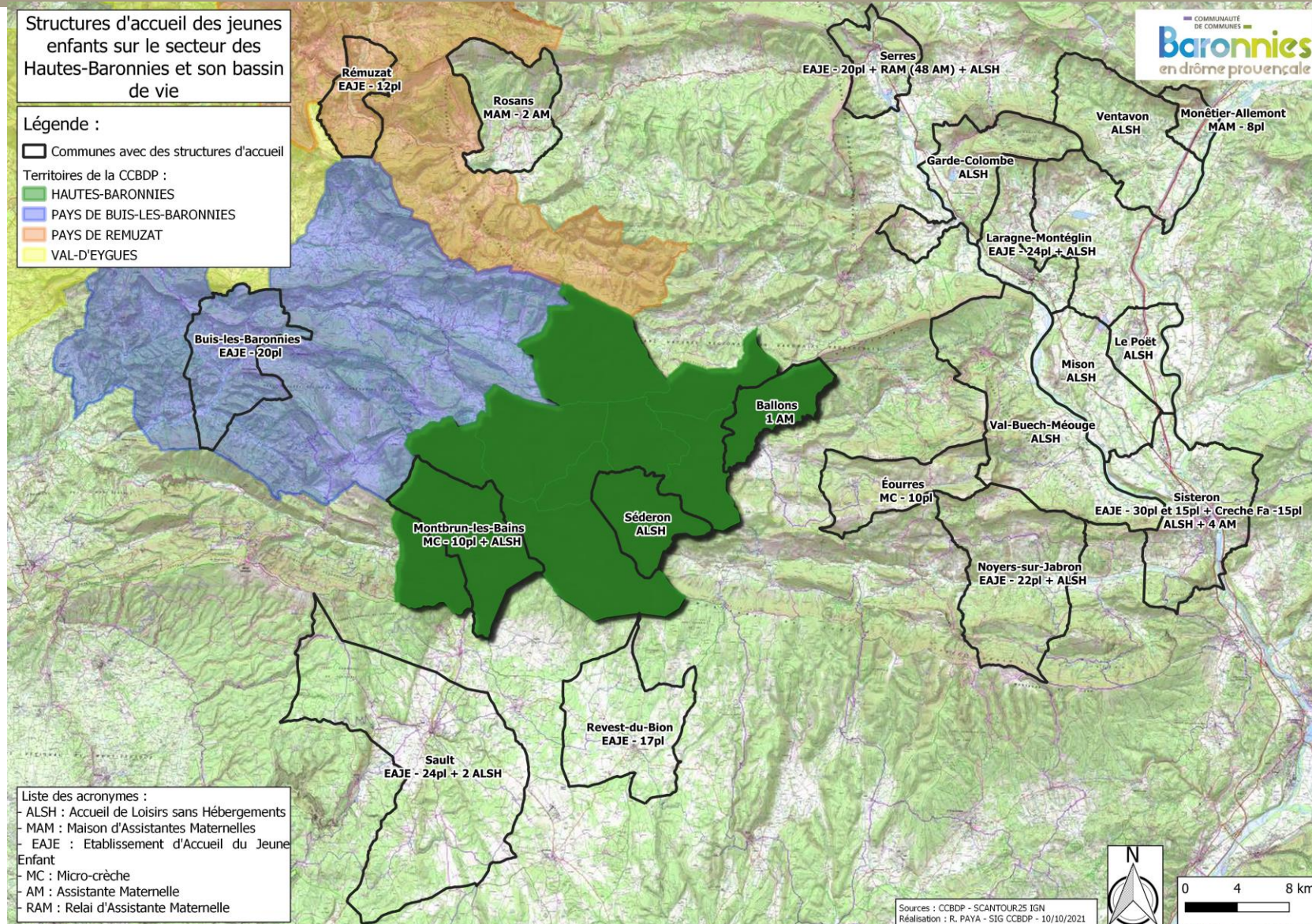
De vérifier la pertinence d'un projet d'accueil régulier sur l'axe Séderon et Sault.

Points de vigilance :

- Proposer des services en cohérence avec les déplacements professionnels des familles,
- Rester en proximité du secteur dépourvu d'activité pour ne pas renforcer l'isolement.

Un accueil avec une **dimension itinérante** pourrait répondre aux besoins

Les équipements Petite-Enfance du bassin de vie des Hautes-Baronnies



Les pistes de réflexion et d'actions

Communauté de communes des Baronnies en Drôme Provençale

Réfléchir à un mode de garde :

- **En adéquation** avec le milieu rural (effectif faible, mobilité, réalité géographique), et un territoire de montagne avec une logique de vallées.
- **Flexible et évolutif**, pouvant être modulé pour coller au mieux à la demande des familles, tout en assurant une maîtrise du fonctionnement et du financement.
- **Mutualisable**, qui prend en compte les limites territoriales et reste en lien avec les structures Petite-Enfance du bassin de vie (inter collectivités et institutions : Communautés de Communes, départements, CAFs, micro-crèches, RAM/RPE...).



Quelques structures existantes

- La halte-garderie itinérante
- Le Jardin d'enfants (+ de 18 mois)
- Une nano-crèche à domicile
- Un service « satellite » - une extension de :
 - La micro-crèche de Montbrun-Les-Bains
 - Jardin d'enfants d'Éourre

Vers un accueil Petite-enfance évolutif

Communauté de communes des Baronnies en Drôme Provençale

Les particularités de ce territoire nécessitent de tendre vers un accueil « hybride » qui prend en compte différentes composantes :

- Un découpage administratif impliquant plusieurs régions et départements, et donc plusieurs CAF et intercommunalités. D'où nécessité :
 - **D'associer l'ensemble des acteurs**, et particulièrement les maires des communes concernées.
 - **De conventionner** à terme pour accompagner la pérennité de l'action.
 - **De démarrer une action à titre expérimental** pour tendre vers un service adapté à la situation et pérenne.



Dans un 1^{er} temps proposer **un accueil une ½ journée** par semaine :

- Accueil sur une commune des Hautes-Baronnies pour être en contact avec les familles et acteurs locaux, pour coconstruire le service .
- Accompagner l'évolution de ce service en travaillant avec les services les plus proches :
les micro-crèches de Montbrun et d'Éourre, les RAM / RPE des territoires de la CC Sisteronais-Buëch et de la CCBDP.

Prochaines étapes

Communauté de communes des Baronnies en Drôme Provençale

Après la Commission Petite-Enfance élargie : le 13/10/2021

- Présentation du métier d'assistante maternelle : courant novembre 2021
- Visite d'expérience dans le Trièves (Isère), à Monestier-de-Clermont : accueil itinérant (date à définir)
- Mise en place d'un accueil hebdomadaire (à définir) par la Mutuelle Petite-Enfance pour créer un lien physique avec les familles et acteurs locaux, et ainsi être au plus près du besoin : fin 2021 / début 2022

Autres étapes : Rencontres inter-territoires à planifier :

- Associations l'île aux enfants / EVS de la Méouge / AESIO-EOVI / « École, éveil, loisirs » / Mutuelle Petite-Enfance
- RV CAFs 26 / 05 avec CCBDP et CC Sisteronais Buëch



La **dimension** « **limitrophe** » du territoire (à la croisée de 2 régions, 2 départements et 2 intercommunalités) se retrouve également sur le **territoire de Rémuzat**.

Il conviendrait à terme de réfléchir à une démarche globale avec les partenaires des 2 territoires (CAF, MSA, Communautés de communes) pour accompagner communément le développement de la Politique Petite Enfance.